

ПОДСТАВКА ПОД ОГНЕГУШИТЕЛЬ ПАСПОРТ

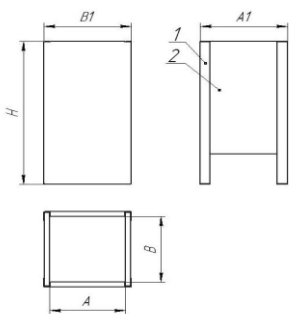
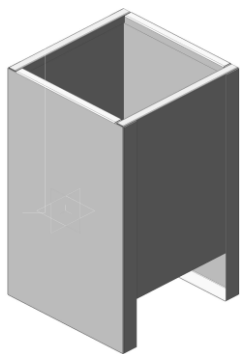


Рис. 1

Общий вид подставки: **1** боковина; **2** корпус

Настоящий паспорт является документом, удостоверяющим гарантированные предприятием-производителем основные параметры и характеристики изделия, и распространяется на подставку под огнетушитель (в дальнейшем — «подставка»).
ПРИМЕЧАНИЕ: Завод-изготовитель оставляет за собой право на внесение изменений не влияющих на потребительские качества и функциональные возможности изделия.

1. Общие сведения и указания

- 1.1. Подставка предназначена для размещения переносных огнетушителей в зданиях и сооружениях различного назначения.
- 1.2. Подставка рассчитана на эксплуатацию в помещениях при температуре от +5 до +45°C и относительной влажности до 80%.
- 1.3. Срок службы подставки без актов вандализма - не менее 3-х лет.

2. Технические характеристики

2.1. Габаритные размеры, тип и масса подставки указаны в таблице:

Тип подставки	Габариты, мм, не более (A1 x B1 x H)	Масса, кг, не более	Максимальные установочные размеры огнетушителя, мм		Масса устанавливаемого огнетушителя, кг, не более
			A	B	
П-10	170x170x380	2,4	140	140	12
П-15	200x200x380	2,8	170	170	15
П-15-2	200x390x380	4,1	170	360	30
П-20	230x230x380	3,1	200	200	18

3. Устройство и принцип работы

- 3.1. Подставка под огнетушитель состоит из двух боковин **1** и корпуса **2** (рис. 1). Подставка не имеет подвижных частей.
- 3.2. Подставка устанавливается опорными поверхностями боковин **1** на ровную горизонтальную поверхность. Корпус огнетушителя должен устанавливаться внутрь подставки, с опорой на дно.

4. Указание мер безопасности

- 4.1. Запрещается установка огнетушителя в подставку, если подставка стоит неустойчиво - качается, либо имеет заметный уклон (установленный огнетушитель невозможно выставить по центру подставки).
- 4.2. Запрещается установка в подставку огнетушителя, если его габаритный размер по высоте более 600 мм, а другие габариты корпуса превышают размеры «A» и «B» (см. табл.)

5. Монтаж и подготовка к работе

- 5.1. Подставку освободить от упаковки и установить на ровную горизонтальную поверхность.
- 5.2. На одну из боковых поверхностей корпуса наклеить самоклеящийся знак из комплекта поставки.
- 5.3. Установить в подставку огнетушитель, при этом корпус огнетушителя должен опираться на дно подставки. Размеры (A x B) и масса устанавливаемого в подставку огнетушителя должны быть не более указанных в таблице.

6. Техническое обслуживание

- 6.1 Техническое обслуживание должно предусматривать профилактические осмотры подставки, осуществляемые не реже одного раза в квартал или после аварийных состояний, и включает следующие виды работ:
- проверка общего качества состояния подставки (отсутствие забоин, вмятин, трещин стенок, деформации корпуса и т.п., препятствующих установке огнетушителя и (или) ухудшающих внешний вид);
 - проверка соблюдения требований пп. 5 и 4.2 данного паспорта;
 - проверка лакокрасочного покрытия;
 - устранение выявленных неисправностей.

7. Гарантия изготовителя

Завод-изготовитель гарантирует исправную работу подставки при соблюдении потребителем установленных выше условий монтажа, эксплуатации и технического обслуживания. Срок гарантии устанавливается 12 месяцев со дня отгрузки подставки покупателю. При обнаружении неисправностей до истечения гарантийного срока, при соблюдении правил монтажа и эксплуатации, следует обращаться по адресу:

107014, г. Москва, ул. Русаковская, д. 28, стр. 1а, НПО «Пульс».

8. Свидетельство о приемке

Подставка под огнетушитель соответствует требованиям КД 301318.005Э (301318.006Э) и признана годной к эксплуатации.

Дата выпуска « _____ » _____ 20 _____ г.

Контролер ОТК _____

МП.

Изготовитель: НПО «Пульс», Россия, г. Москва, тел. (495)983-01-01 www.npopuls.ru

